

A MAGYAR TDM SZÖVETSÉG GYORSFELMÉRÉSÉNEK EREDMÉNYEI

2020. március 24.

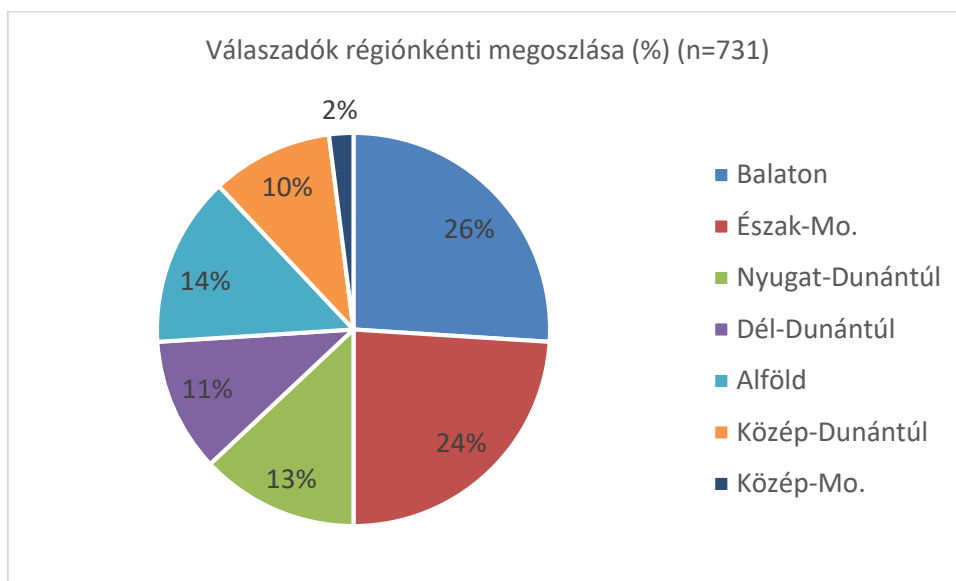
A Magyar TDM Szövetség március 17-én indította el online kérdőíves felmérését 73 TDM szervezet közreműködésével annak érdekében, hogy hozzá tudjanak járulni a minél pontosabb helyzetkép kialakításához. A szervezetek tagságában jelentős hányadot képviselnek a kis üzemméretű mikro- és kisvállalkozások, akiket jóval súlyosabban érinthet egy elhúzódó válsághelyzet, tekintettel alacsony szintű tartalékaikra. Ez a kör a TDM szervezetek munkaszervezeteinek munkatársaitól és menedzsereitől akkor számíthat szakmai segítségre, ha utóbbiak pontos helyzetismerettel rendelkeznek. Ebben a munkában kívánta a Magyar TDM Szövetség segíteni tagságát a kutatás indításával, melynek eredményeit itt adjuk közre.

Tartalom

A mintáról.....	2
2020. évi várakozások	3
Aktuális tartalékok.....	8
A válaszadók eddig fogantatosított intézkedései	12
A kormányzati és önkormányzati szinttől várt segítség területei	13
A TDM szervezetektől várt segítség területei	13
Összegzés.....	14

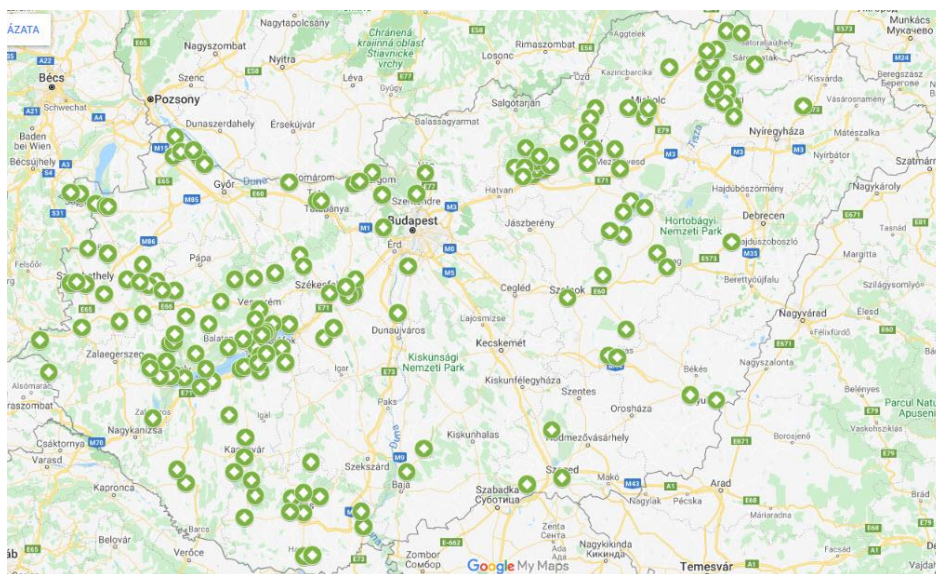
A mintáról

A Szövetség, MTDMSZ tagságtól függetlenül, minden regisztrált TDM szervezetet felkért a kérdőív tagjaikhoz történő eljuttatására. A szervezetek tagságának aktivitását mutatja, hogy - a fővárost kivéve - az ország minden pontjáról, összesen 73 szervezet területéről érkezett értékelhető válasz.



Forrás: Saját kutatás

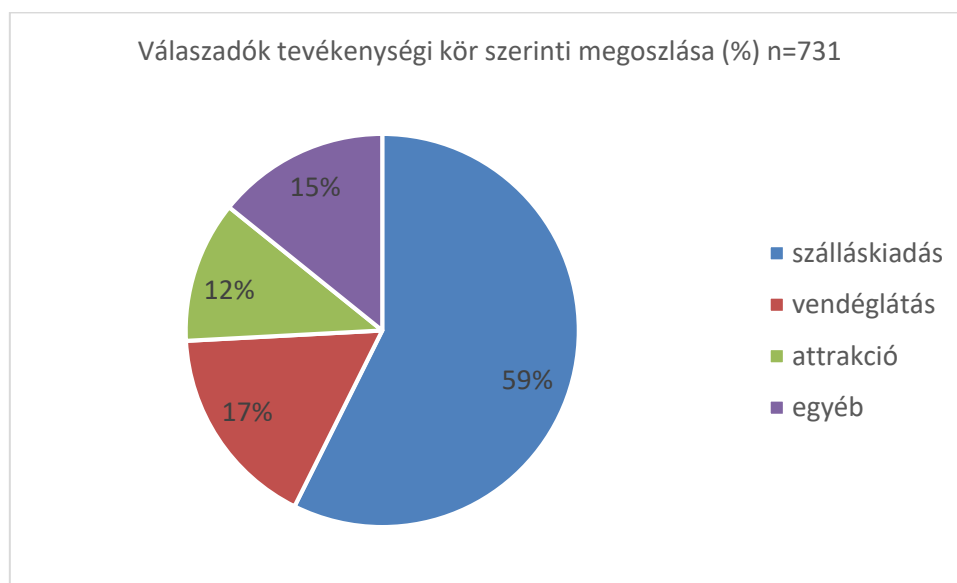
A válaszok megoszlása jól mutatja a TDM szervezetek eloszlási arányát is, vagyis minél erősebb és sűrűbb a hálózata a TDM szervezeteknek, annál több vállalkozót és attrakciót sikerült megszólítaniuk. Ezt az erős hálózatot mutatja a térkép, melyen minden település szerepel, ahonnan értékelhetően kitöltött kérdőív érkezett.



Forrás: MTDMSZ saját kutatás, 2020. március

Ez a tény előrevetíti azt is, hogy az aktívan működő TDM szervezeti rendszer várhatóan gyorsan és hatékonyan tudja majd mozgósítani tagságát a COVID-19 járvány enyhülését követő újraindulás érdekében. Addig viszont a túlélési esélyeket képes növelni az összefogás, az egymás közelében működő szervezetek által alkotott erős hálózat.

A 731 elemes mintát többségében szálláshelyek, 117 vendéglátós vállalkozó, az ország különböző pontján található 81 attrakció és majdnem száz egyéb, a turizmushoz valamilyen módon kapcsolódó szolgáltató adja. Ez az összetétel híven mutatja a turisztikai desztinációk helyi társadalomba ágyazottságát is, ami egy rendkívüli helyzetben különösen előnyös lehet.

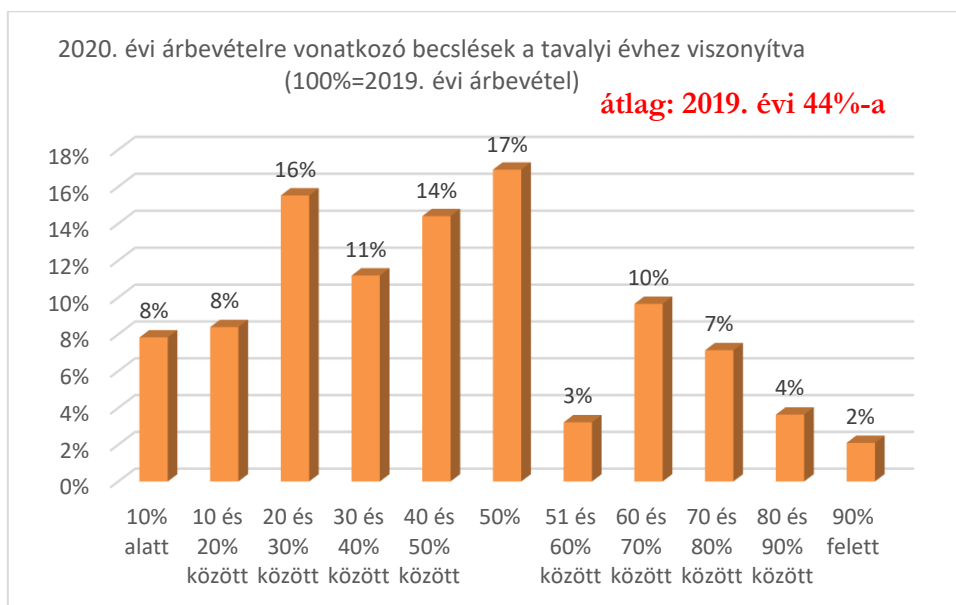


Forrás: Saját kutatás

Az egyéb kategóriában 12%-kal vannak jelen a borászatok, 10-10%-kal a rendezvényszervezők, utazási irodák, információs irodák, kézműves vagy helyi terméket előállítók és különböző sporteszköz-kölcsönzők. Ugyanakkor megjelennek benne az idegenvezetők, animátorok, illetve a különböző fürdőszolgáltatást nyújtók is. Az egyéb kategóriába tartozó mintegy száz vállalkozó többsége egyéni vállalkozó vagy mikro-vállalkozás, alig van köztük néhány gazdasági társaság.

2020. évi várakozások

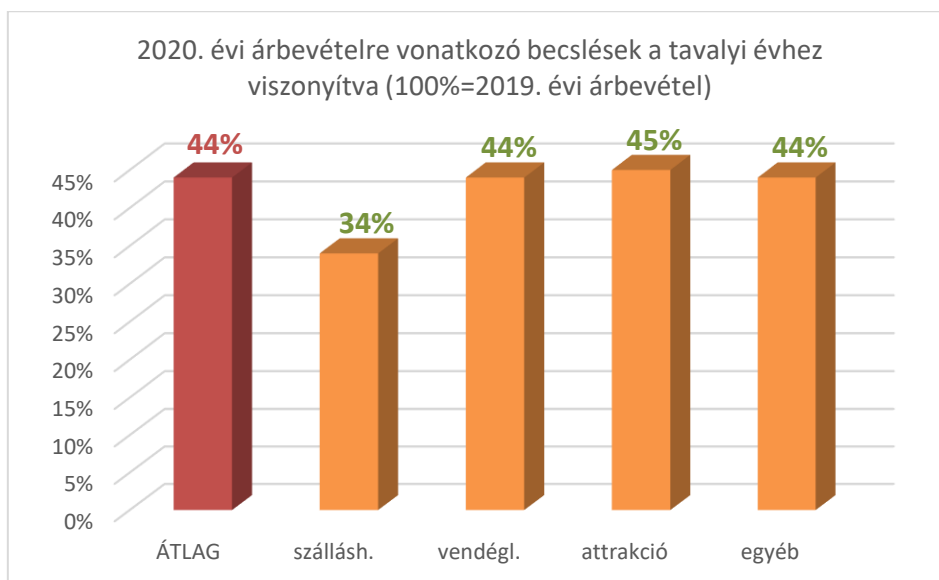
A válaszadók 98%-a (715) vállalkozott arra, hogy - minden bizonytalansági tényező ellenére - megbecsülje az idei évre vonatkozó árbevételeit. Összességében a teljes mintára vetítve 44%-os átlagértéket kaptunk, vagyis, a válaszadók úgy ítélik meg, hogy idén, éves szinten, a tavalyi bevételek kevesebb, mint felét fogják elérni. Másképp fogalmazva, az idei árbevételeik – megítélésük szerint - a tavalyinak a felét sem érik el.



Forrás: Saját kutatás

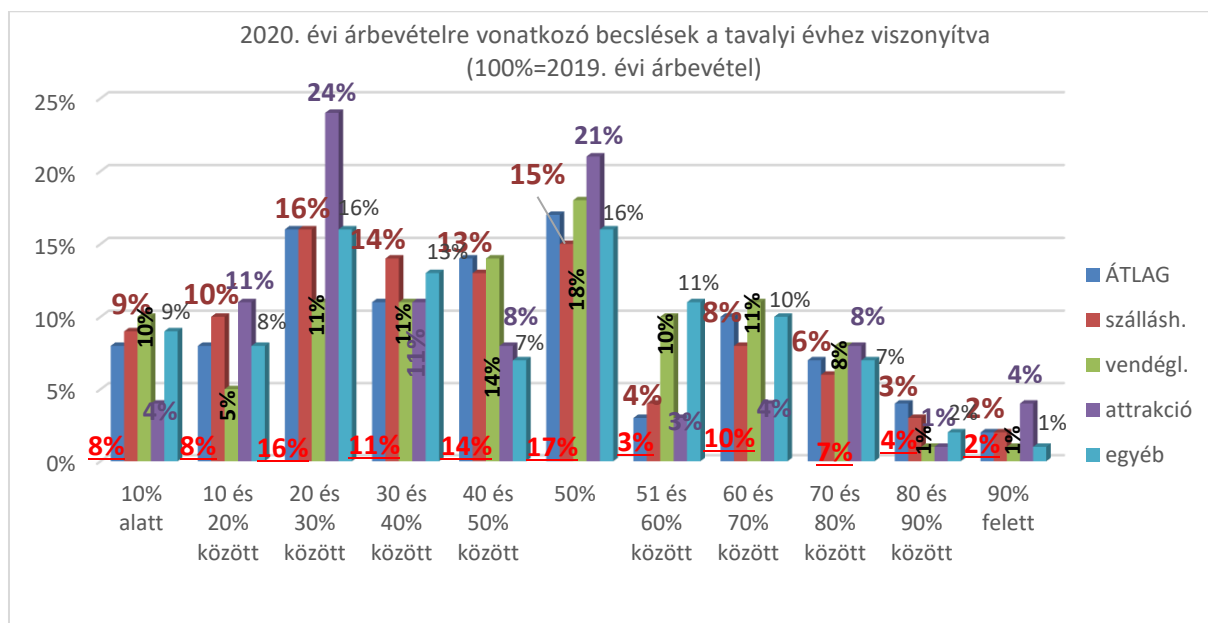
Természetesen egy ilyen vegyes profillal működő halmaz egymástól igen eltérő jellegű termékkel, szolgáltatással jelenik meg a piacon, és a turizmus drasztikus visszaesésének következményei is nagy eltéréseket mutatnak az egyes szegmensekben.

A teljes mintán belül megvizsgáltuk az árbevételre vonatkozó várakozásokat az egyes tevékenységek szerinti bontásban is.



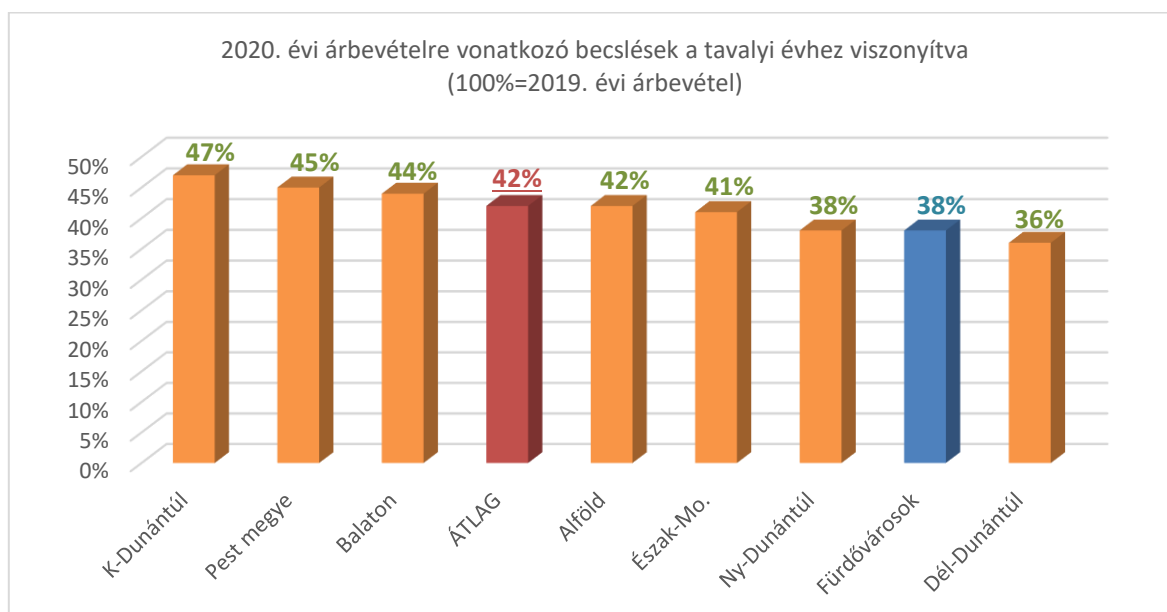
Forrás: Saját kutatás

Nem meglepő módon a szálláshelyek várakozásai a legrosszabbak, mivel összehasonlítva a többiekkel ez a szegmens a legközvetlenebbül érintett a turizmus csökkenésében. Azt is figyelembe kell venni, hogy minden negyedik válaszadó szálláshely a Balaton régióban működik. Ezen körbevételeinek a döntő többsége, ha nem épp az egésze, a nyári hónapokban realizálódik, így érthető, hogy a legpesszimistább várakozással tekintenek a következő hónapokra.



Forrás: MTDMSZ saját kutatás, 2020. március

Ahogy haladunk majd előre az időben, a várakozások folyamatosan változnak, ezért az objektív helyzetkép érdekében ezt a felvételt a jövőben is meg kell majd ismételni. Az adatok párhuzamos vizsgálata során annyi viszont már itt, az első alkalommal készített felmérésből is jól látható, hogy a szálláshelyek és a kifejezetten turisztikai attrakciók fenntarthatósága terén kell felkészülni a mikroszintű válságkezelésre is. Azok a területek, ahol az árbevételek jelentős része származik a helyi lakosságtól – vendéglátás, egyéb szolgáltatások -, az előbbi csoporthoz képest annyival vannak kedvezőbb helyzetben, hogy a vendég-, vagy vevőkörük visszatérése gyorsabban történik majd meg a járvány lecsengése után.



Forrás: MTDMSZ saját kutatás, 2020. március

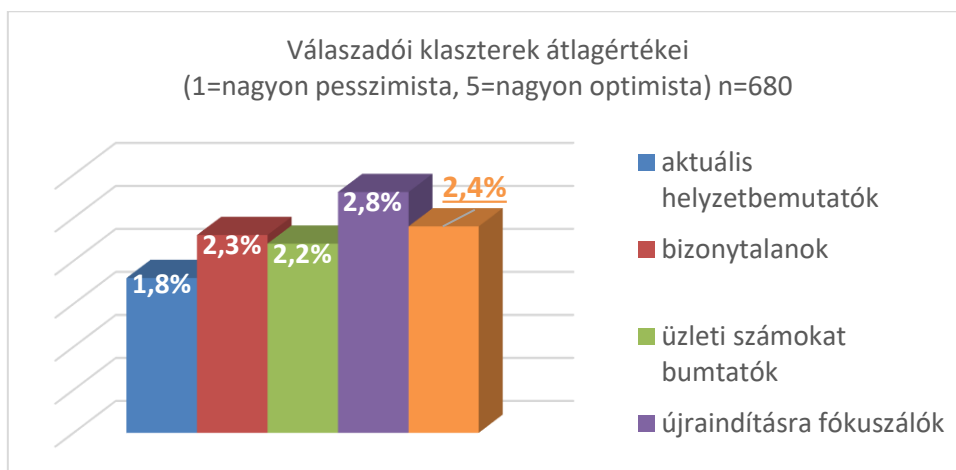
Mivel a desztináció menedzsment tevékenység középpontjában a turisztikai fogadóterületek állnak, és minden jelenséget az egész rendszer komplexitásában kell vizsgálni, ezért magunk is megnéztük a beérkezett adatokat abból a szempontból, hogy az átlagtól való eltérés mennyiben jelentkezik az egyes turisztikai régiókban. A szokásos bontáson túl külön kategóriában vizsgáltuk a fürdővárosokat is, mert ott, ahol a fő attrakció nyitva tartásától függ a foglalások száma – különösen, ahol a fürdőn kívül nincs, vagy csak néhány kiegészítő turisztikai termék szerepel a palettán -, szintén a különösen veszélyeztetett csoportba tartozónak tekinthetjük a vállalkozásokat. Ez mutatkozik meg az ábrán is, ahol jól látható a fürdővárosok jelentős mértékű átlag alatti eredménye.

A fürdővárosok kategóriába bevontuk az ismert, nagy gyógyhelyek – Bük, Bükfürdő, Eger, Gyula, Hajdúszoboszló, Harkány, Hévíz, Mezőkövesd-Zsóry, Miskolctapolca, Mórahalom, Sárvár és Zalakaros – mellett a kisebbeket is Demjéntől Kehidakustányig. Azokon a településeken, ahol a fürdőnek köszönhető a vendégforgalom jelentős része, ott annak időleges elmaradására és pótlására kell felkészülni.

A válaszadók nyitott kérdésre válaszolva bővebben is kifejtették aktuális meglátásaikat, becslésüket 2020. évi várakozásaikról. A lehetőséggel a minta 93%-a élt. Itt fontos szerepet játszik a lekérdezés időpontja, vagyis hogy a járvány magyarországi megjelenésének első napjaiban került sor a felvételekre. Ezt a kérdést is célszerű meghatározott időszakonként feltenni, és az eltéréseket, trendeket vizsgálni, különös tekintettel a szubjektív tényezőkre. Minél pontosabb a tájékoztatás, minél több információval rendelkeznek a vállalkozók, annál inkább csökken a bizonytalanok száma az üzleti kilátások megítélésében, illetve annál pontosabbak lesznek az üzleti előrejelzések is. A későbbiekben még visszatérünk rá, de itt is jelezzük, hogy a TDM szervezetekkel szemben a válaszadók legnagyobb hányadának a pontos és folyamatos tájékoztatás, információáramoltatás terén vannak leginkább elvárásai.

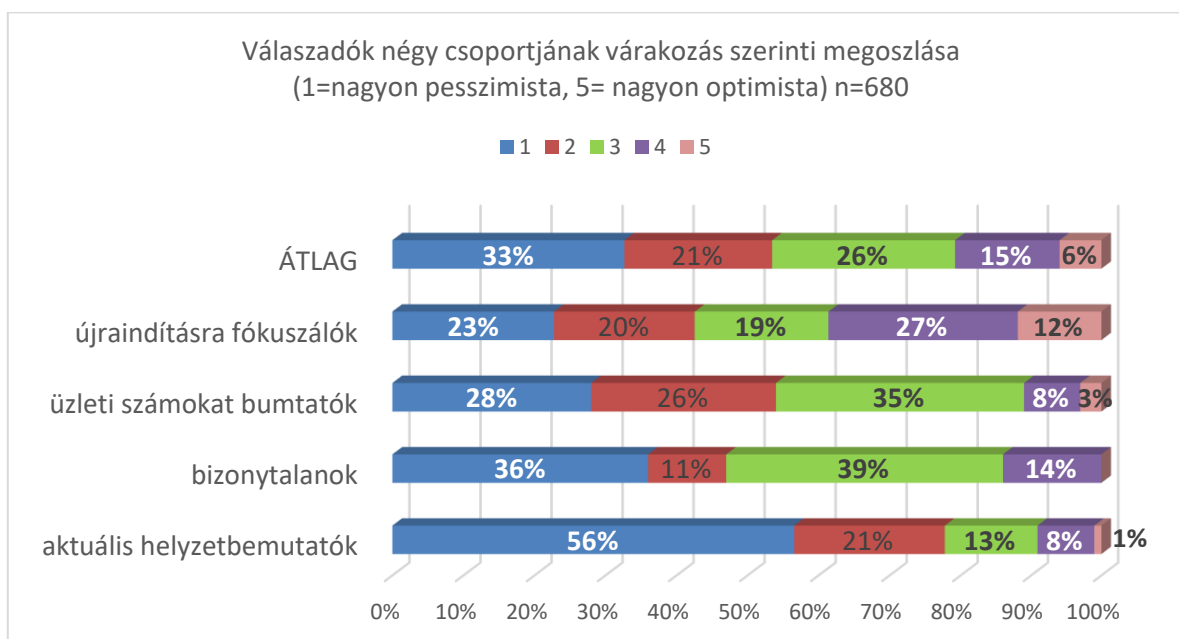
A válaszadók 31%-a az épp aktuális helyzetről számolt be, jellemzően az első két hónap pozitív folyamatait és az azt követő drasztikus lemondási rohamot említve. 19%-uk a teljes bizonytalanságot említette és helyzetét is ebből következően a legpesszimistábbban ítélte meg. 24% a lehetőségekhez képest igyekezett az idei év üzleti eredményeiről konkrét számokat, vagy százalékokat megadni. Összességében a válaszadók egyharmada (33%) foglalkozott válaszában a járványt követő időszakkal, azaz vagy csak a járványt követő időszakra vonatkozóan tett megállapításokat, vagy az aktuális helyzet mellett említett konkrétumokat a jövőre nézve.

A követhetőség érdekében a beérkezett 680 válasz feldolgozása során egy 5 fokozatú skálát állítottunk fel, ahol az 1 érték jelentette a leginkább pesszimista helyzetértékelést – pl. csődhelyzet, több éves újjáépítés, kilátástalanság, stb. -, a 3 érték a minősítés nélküli számszerű értékelést, negatív tendenciák hangsúlyozása mellett, valamint az 5 érték jelentette az optimista jövőképet, mint például az egész éves viszonylatban prognosztizált tavalyi bevételek stagnálását, esetleges növekedést, stb.



Forrás: Saját kutatás

Az világosan megállapítható, hogy a válaszadók inkább pesszimisták a 2020. évi várakozásaikkal kapcsolatban. Az egyes klasztereken belüli értékeket is érdemes figyelni, melyek az alábbiak szerint alakultak:



Forrás: MTDMSZ saját kutatás, 2020. március

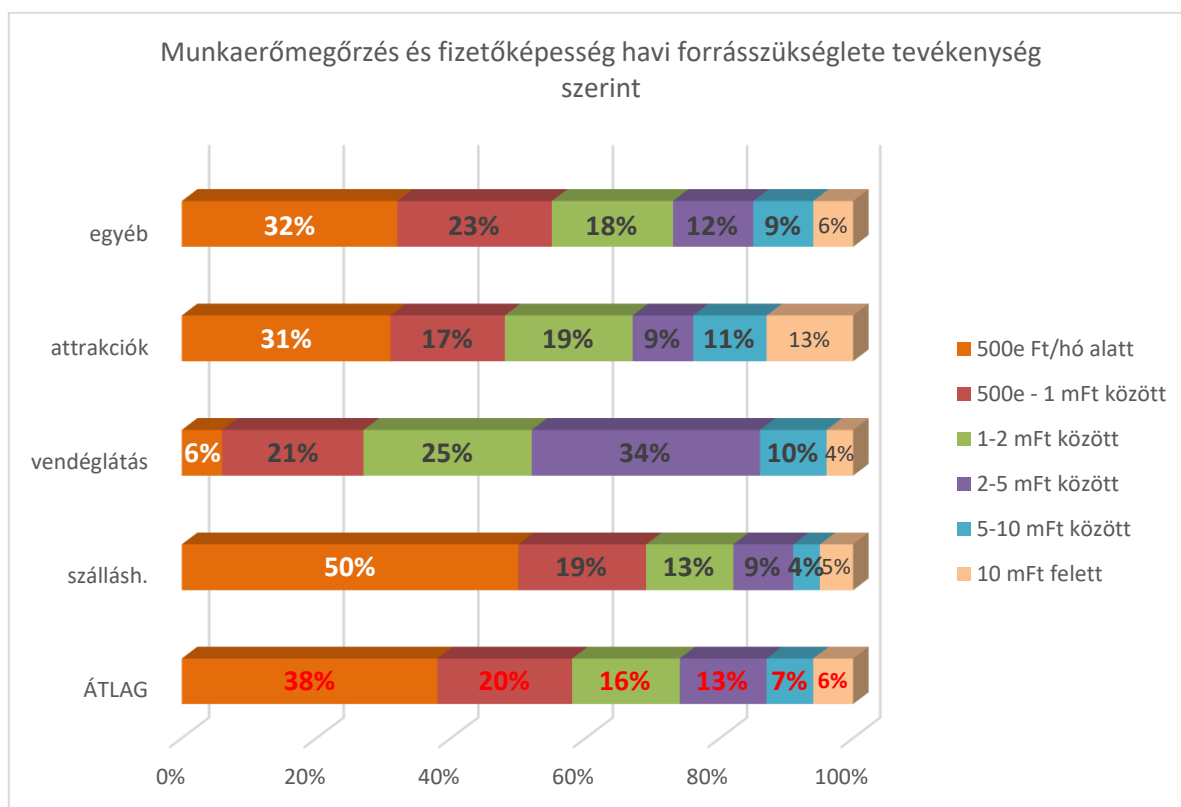
Az egyes klasztercsoportok mérete és a csoportokon belüli helyzetítélet megoszlása az idő előre haladtával változni fog. Ennek vizsgálatát szintén javasolt időszakonként megismételni, mivel fontos indikátora lehet a TDM szervezet munkájának is, ha a bizonytalanok csoportja zsugorodik (ami persze nem jár feltétlenül együtt a várakozások pozitív irányba történő elmozdulásával). A bizonytalanságot csak pontos információkkal, folyamatos tájékoztatással lehet egyáltalán elosztatni és ez az egyik kiemelt területe most a desztináció menedzsment tevékenységnek.

Aktuális tartalékok

Bármely válsághelyzet átvészeléséhez szükség van megfelelő tartalékokra, ezért két dolgot kell felmérni: a rendelkezésre álló tartalékokat és a válságidőszak átvészeléséhez szükséges tartalékokat. Ez utóbbinak megbecslése azért nehéz, mert az időfaktor maga is sok tényezőtől függ. Ezért egyelőre biztos adatot csak a vállalkozói oldal tud mondani, ahogyan azt is, hogy a vállalkozás túlélésének havi költsége hogyan alakulhat.

Az 1 hónapra vetített munkaerő- és likviditás-megőrzéshez szükséges összegre is rákérdezett a kérdőív. Ez azért fontos információ, mert amennyiben a KKV szektor terheinek csökkentésében gondolkodik akár a központi, akár az ágazati vezetés, az itt szereplő arányok nagy segítséget jelenthetnek a szükségletek megközelítő pontosságú becslésében. Közismert, hogy a turizmusban működő vállalkozások 99,8%-a a KKV szektorhoz tartozik és azon belül is meghatározó a mikrovállalkozások aránya. A KKV szektor egyik jellemzője az alultőkésítettség, más szóval a működési költségekhez viszonyított alacsony tartalékok.

Ezt látjuk viszont az eredményekben is. A válaszadó szálláshelyek 50%-a esetében az említett forrásigény legfeljebb 500 eFt havonta. Ez arra utal, hogy meghatározó az önálló vállalkozók száma a minta ezen szegmensében. Náluk nem a munkaerő elbocsátása jelenti a társadalmi kockázatot, hanem egy elhúzódó válság esetében az önfoglalkoztatásból kikerülve munkakeresőként jelennek meg a munkaerőpiacon, vagy a nyugdíjukból történő megélhetésre szorítkozhatnak. Mindkét esetben egy jelentős csoport fogná vissza a fogyasztását, ami makrogazdasági szinten tovább gyűrűző problémákat okozna.



Forrás: MTDMSZ saját kutatás, 2020. március

A vendéglátás jóval élőmunka igényesebb terület a szálláskiadáshoz képest, ezért ott a személyi jellegű költségek is nagyságrenddel magasabbak, ami ebben a kutatásban is egyértelműen visszaköszön.

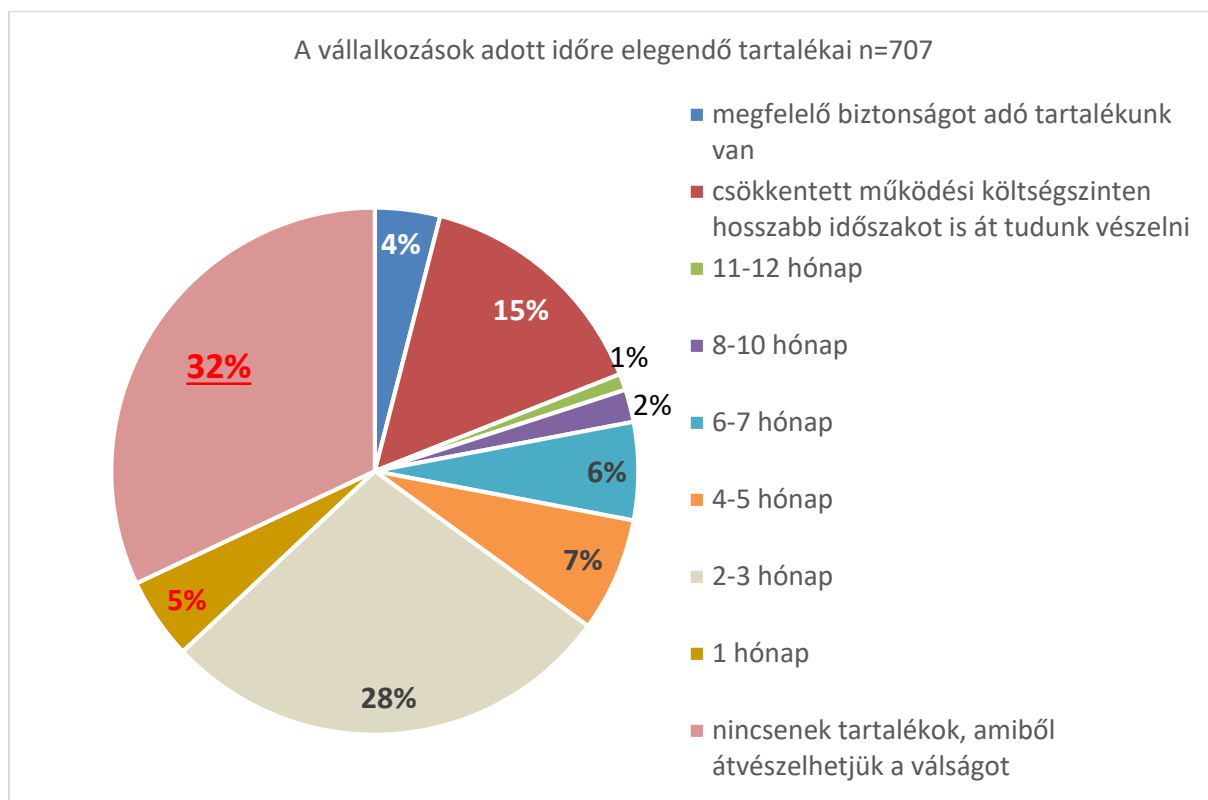
Nagyvállalatok előfordulása minimális a mintában, ennek megfelelő a 10 mFt alatti havi költséggel működő egységek száma, ezt erősíti meg a 10% alatti részarány. Ez alól egyedül az attrakciók kivételek, bár abban a kategóriában igen széles volt a variabilitás. A gyógynövénykerttől a Tiszatavi Ökocentrumig nagyon széles a sáv, amiben a költségeik mozognak.

Fontos kérdése volt a kutatásnak, hogy választ kapjunk arra, megközelítőleg mennyi időt lennének képesek a vállalkozások átvészelni, azaz mennyi időre elegendő tartalékkal rendelkeznek. Jóllehet a felmérés nem reprezentatív, de az adott vállalkozói csoport más jellemzőivel együtt vizsgálva alkalmas bizonyos tágabb körben is figyelemre méltó jelzést adni.

Az egész mintát vizsgálva a számok azt mutatják, hogy a válaszadóknak több mint egyharmada semmiféle tartalékkal nem rendelkezik (az 1 hónapra elegendőt is ide soroljuk, mert vállalkozási szinten ez nem tekinthető komoly tartaléknak). Ez a kör azonnali támogatásra, vagy legalábbis könnyítésre szorul, különben a megszűnés fenyegeti.

A következő mintegy egyharmadnak – 28 és 7% - esélye van arra, hogy ha jelentős költségcsökkentés mellett is, de átvészeli a válságos időszakot. Az ő talpon maradásuk jobbra attól függ, hogy mekkora töltöttséggel tudnak indulni, vagyis a járvány alatt mennyire sikerül kapacitásaikat előre értékesíteni. Ha ez nem történik meg, akkor a nyitás további veszteséget okoz üzemi eredmény szinten, ami miatt hitelfelvételre szorulhatnak. Azt egyelőre nehéz megjósolni, hogy vajon kormányzati segítség nélkül nyújtanának-e a kereskedelmi bankok a turisztikai vállalkozásoknak, mint különös kockázatokat hordozó szektornak hitelt, vagy a korábbi MNB Növekedési Hitelprogramhoz hasonló háttérre lesz szükség.

Kutatásunk eredményei alapján az rajzolódik ki, hogy a turizmusban érintett szereplők mindössze egynegyede van biztonságban ebben a tekintetben, vagyis minden negyedik vállalkozás fogja viszonylag nagyobb megrázkódtatás nélkül átvészelni az előttük álló hónapokat.



Forrás: MTDMSZ saját kutatás, 2020. március

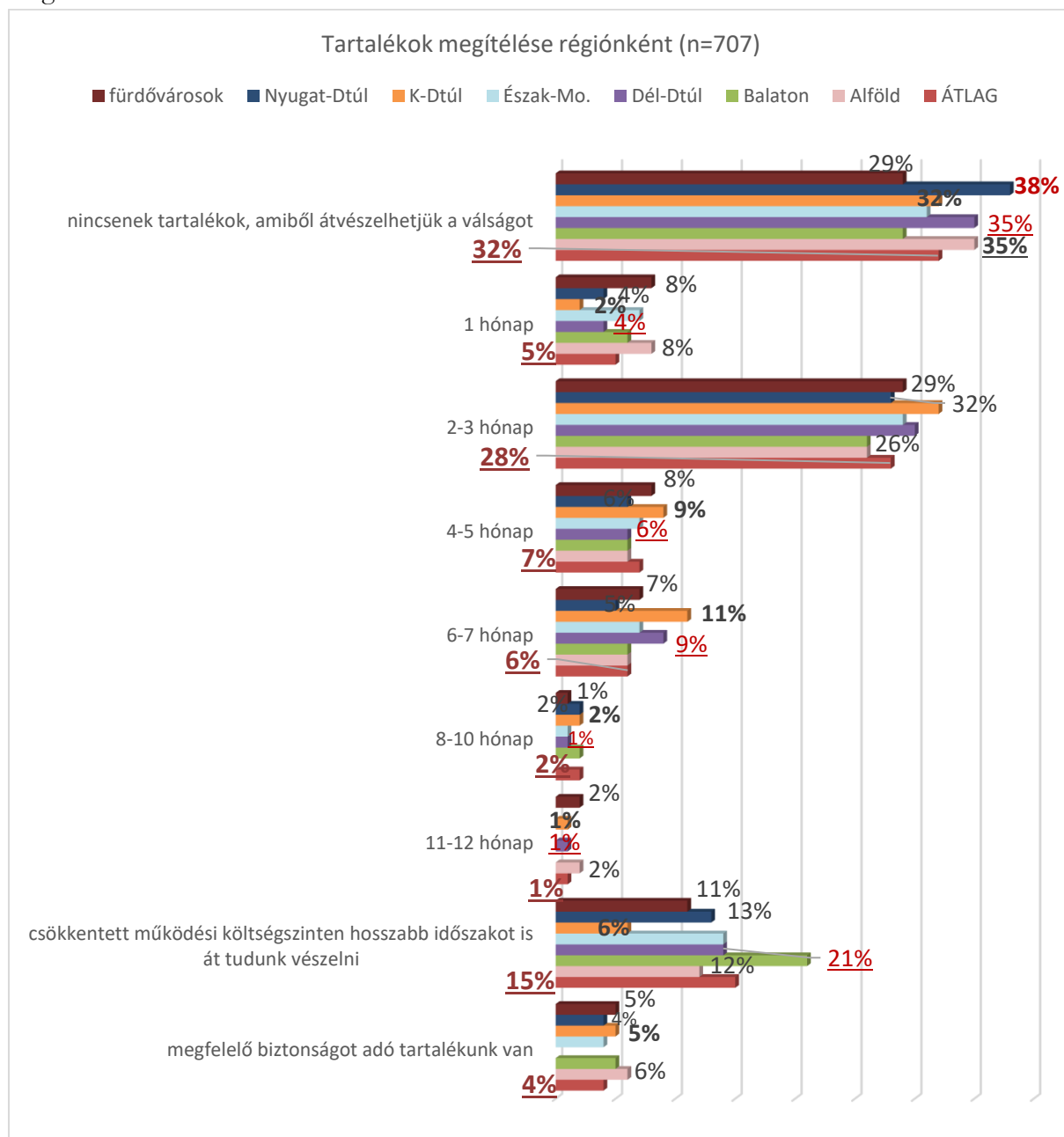
Ha az adatokat tevékenység szerinti bontásban vizsgáljuk, szembeűnő, hogy a legveszélyeztetettebb körben – semmiféle tartalékkal nem rendelkezők – magas a vendéglátóhelyek aránya. A vendéglátással foglalkozók 47%-a nyilatkozott úgy, hogy nincsenek, vagy legfeljebb 1 hónapra vannak elegendő tartalékai, ráadásul már ez is csökkentett működési költségsszint mellett. Itt utalnánk ismét arra, hogy épp ennek az üzletágnak nagyobb az élőmunka-igénye.

A tartalékok kérdését vizsgáltuk abból a szempontból is, hogy az egyes turisztikai régiókban működő turisztikai vállalkozások vajon mennyiben mutatnak eltérő képet. Ebben az esetben is külön is vizsgáltuk a fürdővárosok adatait.

Azt láthatjuk, hogy az Alföld, Dél-Dunántúl és Nyugat-Dunántúl területén működő vállalkozások különösen sérülékenyeknek tekinthetők finansziális téren, kivéve a fürdővárosokban működőket. A dél-dunántúli válaszadók közül senki nem jelölte meg, hogy megfelelő biztonságban lennének ezen a téren. Csökkentett költségsszint mellett is csak a válaszadók 13%-a jelezte ebben a régióban, hogy át tud vészeln egy hosszabb időszakot is, ezek fele rendezvényszervező, illetve turisztikai attrakció. A Nyugat-Dunántúl kedvezőtlen eredménye – a fürdővárosok kivételével - mögött meghúzódó okokat tovább kellene vizsgálni. Helyi szakértők véleménye szerint a nyugati részen működő vállalkozások személyi jellegű költségeit kénytelenek a határ túloldalához igazítani, ha meg akarják tartani munkavállalóikat, ami a hazaihoz képest jóval magasabb működési költségsszintet eredményez, vagyis a jövedelmezőségük is alacsonyabb országos összehasonlításban.

Viszonylag jobb helyzetben vannak a Balatonnál működő vállalkozások, ahol a fürdővárosok adataihoz hasonlóan, az átlagnál kisebb arányban található veszélyeztetett vállalkozások, jóllehet a 29% azért még mindig magas aránynak tekintendő.

A rögzített állapot felhívja a figyelmet arra, hogy különösen fontos, hogy adott desztinációban megfelelő időzítéssel indulhasson a potenciális vendégek felé a kommunikáció, mert az optimális üzemi eredmény szintnek nagyobb jelentősége lesz idén, mint bármikor. Az időzítést szolgálja, ha a keresleti oldal várható reakcióinak mérését is mielőbb megkezdjük. Ezen túlmenően mindenhol szükség lesz új piacok megcélzására, különösen ott, ahol korábban a külföldi vendégforgalom meghaladta a 25%-ot.

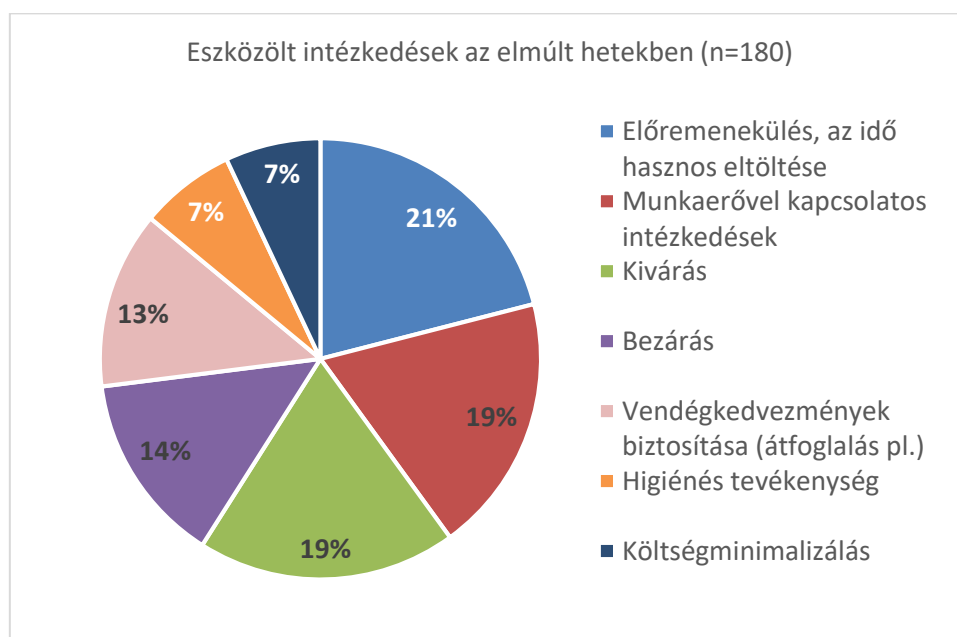


Forrás: MTDMSZ saját kutatás, 2020. március

A válaszadók eddig foganatosított intézkedései

Vállalkozásokról lévén szó, fontosnak tartottuk megkérdezni, hogy milyen intézkedéseket tettek eddig a kedvezőtlen hatások ellensúlyozására. Azon túl, hogy a reakcióidő is fontos tényező egy vállalkozáson belüli válságkezelés esetében, az is nem titkolt célunk volt, hogy a jó megoldásokból összeállított csokrot adott esetben közreadjuk, ezzel is segítve tagságunkat ebben a rendkívüli helyzetben.

Minden negyedik válaszadó adott csak meg konkrétumokat is, a legtöbben (21%) igyekeznek hasznosan tölteni a hirtelen rájuk szakadt szabadidőt. Ezek a válaszadók kisebb fejlesztésekbe kezdtek, képzéseket tartanak, vagy vesznek rajtuk részt, stb. További 19% reagált valamilyen munkaerővel kapcsolatos intézkedéssel a járványra, 47%-uk részleges vagy teljes körű leépítést hajtott végre, a másik 53% különböző munkaerő-megtartó intézkedéseket eszközölt, mint pl. a munkaidő csökkentése.



Forrás: saját kutatás

Bezárásra vagy a megnyitás elhalasztására a megkérdezettek 14%-ánál került sor. További 19% eddig még nem tett semmit, inkább kivár és majd a fejlemények ismeretében hoz döntést a lépésekről.

Ezen a téren megint jól kirajzolódnak azok a területek, ahol a TDM szervezet segítségére tud lenni a vállalkozásoknak – pl. közös termékfejlesztés, minőségmenedzsment és ahhoz kapcsolódó online tréningek, stb. -, mert válsághelyzetben a közösségépítésre, az összefogásra való hajlandóság jóval erősebb az egyéb időszakokhoz képest. A TDM menedzsernek ezek koordinálásához adottak az eszközei és a tudása is.

A kormányzati és önkormányzati szinttől várt segítség területei

A kialakult rendkívüli helyzet nagyon érzékenyen érinti a turisztikai vállalkozásokat, ahogy az az eddigiekből is kiderült. Ezért a kérdések közt az is szerepelt, hogy milyen kormányzati és önkormányzati intézkedések segítenének ebben a helyzetben.

Több mint 1700 javaslat gyűlt össze, melyek rendkívül szerteágazóak, de néhány gyakran visszatérő kristályosodási pont is akadt. A válaszadók számtalan olyan dolgot említettek, melyet az azóta már megjelent kormányrendeletek megoldottak. Ilyen a munkabéreket terhelő adók és járulékok csökkentése, hiteltörlesztések könnyítése, a bérleti díjak rögzítése. Ezekre a pontokra ezért itt már nem térünk ki részletesen, mindössze annyit jegyzünk meg, hogy a munkaerővel kapcsolatos költségek csökkentését a válaszadók 53%-a, míg a központi adók mérséklését 31%-uk nevezte meg konkrétan.

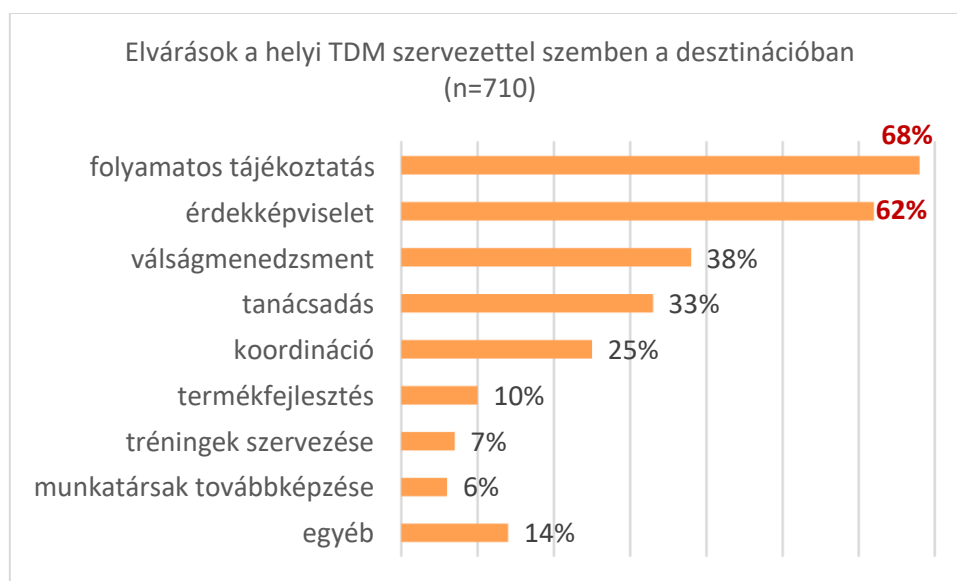
A válaszadók 28%-a azt javasolja, hogy a járványt követően a vállalkozók részesüljenek újakezdési támogatásba, 26%-uk a helyi – iparűzési – adó elengedését vagy csökkentését várja a helyi önkormányzatoktól, további válaszadók az idegenforgalmi adó turizmusba történő visszaforgatását javasolják.

A kérdőívet kitöltőknek több mint 20%-a számít majd saját marketingkampányának támogatására központi forrásra, ha elérkezik az arra alkalmas időpont.

A TDM szervezetektől várt segítség területei

A Magyar TDM Szövetség számára az utolsó kérdés az egyik legfontosabb, mert az arra kapott válasz megerősíti a TDM szervezetek munkáját és irányt szabhat jövőbeni tevékenységükhöz.

A kérdésre, miszerint milyen szakmai segítségre számít a válaszadó a desztinációban működő TDM szervezetektől, 710 értékelhető válasz érkezett.



Forrás: saját kutatás

A válaszadók több mint kétharmada kifejezetten igényli a TDM szervezetektől a folyamatos tájékoztatást. Második legfontosabb terület az érdekképviselés. Az előzőnél csak néhány százalékponttal kevesebb olyan válasz érkezett, melyben a tagság hangsúlyosabb érdekképviselését várják el. A válaszadók összetételének ismeretében ez nem meglepő, hiszen a TDM szervezetek tagságát épp azok a típusú vállalkozások alkotják zömében, melyeknek nincs országos szakmai szervezetük, mint pl. a panziók, vagy az üzleti célú egyéb szálláshelyek. Ez utóbbiak különösen nagy számban vannak jelen a Balaton régióban és a fürdővárosokban.

Az egyéb kategóriában elég sokféle megállapítást tettek a válaszadók. 28%-uk kifejezetten a járvány lecsengését követő időszak erőteljes marketing aktivitását várja a TDM szervezettől.

Összegzés

Összegzésként elmondhatjuk, hogy – érthető módon – egyre nagyobb a bizonytalanság és részben a pesszimizmus is a vizsgált szolgáltatói szegmensek és az őket körülvevő társadalom körében – ráadásul mindez az idő előrehaladtával - ha nem érkeznek rövid időn belül megnyugtató hírek - várhatóan csak nőni fog. Ennek oka egyrészt a nagyon jó kilátásokkal kecsegtető üzleti évvel kapcsolatos várakozások és remények hirtelen szertefoszlásával, a tartalékok alacsony szintjével, a vírus hatásainak kiszámíthatatlanságával – a járvány időbeli elhúzódásának nehezen behatárolhatóságával, illetve a világgazdaság egészének problémáival és a globális gazdasági rendszerrel szembeni kiszolgáltatottsággal való megkerülhetetlen szembesüléssel magyarázható - jóllehet, a járvány okozta személyes érintettségből fakadó pánik jelenleg még várat magára.

Megoldásunk vagy biztonsággal alkalmazható receptünk a kialakult helyzetre nekünk sincs. Az egyetlen dolog, amit tenni tudunk, hogy szembe nézünk a kialakult helyzettel, valóságosnak fogadjuk el a járvány létét, az általa okozott bizonytalanság- és kiszolgáltatottság-érzetet, és ennek megfelelően cselekszünk. Már most lemondunk például bizonyos kiváltságainkról, ami a világ boldogabbik felén élők civilizált létéből fakad, előre elkönyveljük és tudomásul vesszük várható veszteségeinket, és közösen gondolkodva megkeressük azokat az értékeket, amik ebben a helyzetben is képesek megtartani – és persze ennek megfelelően cselekszünk.

Más szóval: nem abból indulunk ki, hogy mindent ott lehet majd – isten tudja, mikor – folytatni, ahol abbahagytuk. Egyre több helyről hallani, amit mi egy ideje gondolunk már: **a járvány elmúltával nem ugyanabba a világba fogunk visszatérni.**

A legfontosabb épp ezért, és talán az egyetlen dolog, amit jó szándékkal és tisztességgel tehetünk, ha folyamatosan monitorozzuk a valóságot, a napról-napra változó eseményeket, mind szélesebb körben információt cserélünk egymással és közösen feltérképezzük a változásokat - egymással összefogva és közösen elgondolkodva azon, vajon hogyan fogják a történések (át)alakítani a világot.

És ami a leglényegesebb: közösen, valóban együtt gondolkodva, minden tudásunkat latba vetve próbáljuk felvázolni a megváltozott világ képét, és együtt kidolgozunk modelleket arra, hogyan lehet majd a megváltozott világban élni vagy éppen sikerrel működni – és ennek tudatában minél előbb

elkezdjük felkészíteni partnereinket, tagjainkat, egymást és magunkat mindarra, amire a járvány utáni világban való (sikeres) élethez szükség lehet.

Ennek a munkának az első lépése a szakmai szervezetek közös platformjának megteremtése.

Budapest, 2020. március 24.